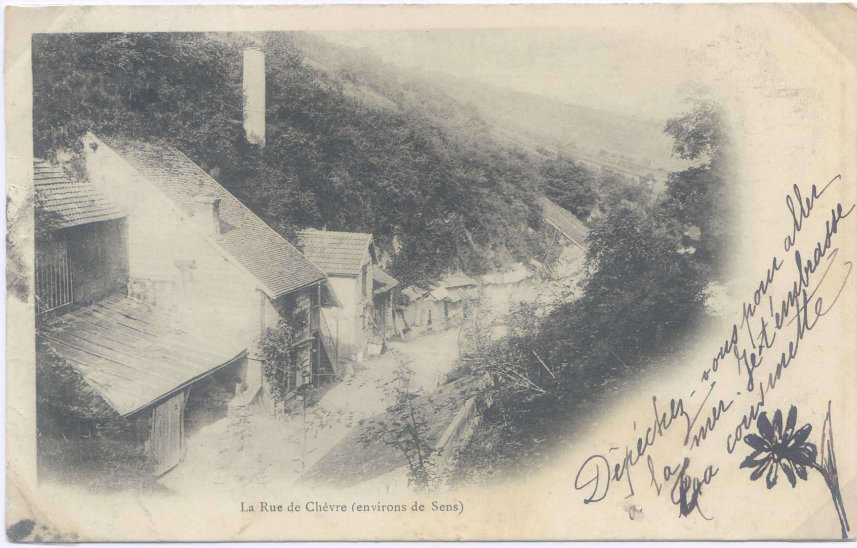


Rue de chièvre et fabrique de blanc d'Espagne.

La rue de Chièvre devenue l'imposante rue de Nemours à Paron abritait les installations d'une fabrique de blanc d'Espagne utilisé pour le blanchissement des textiles.

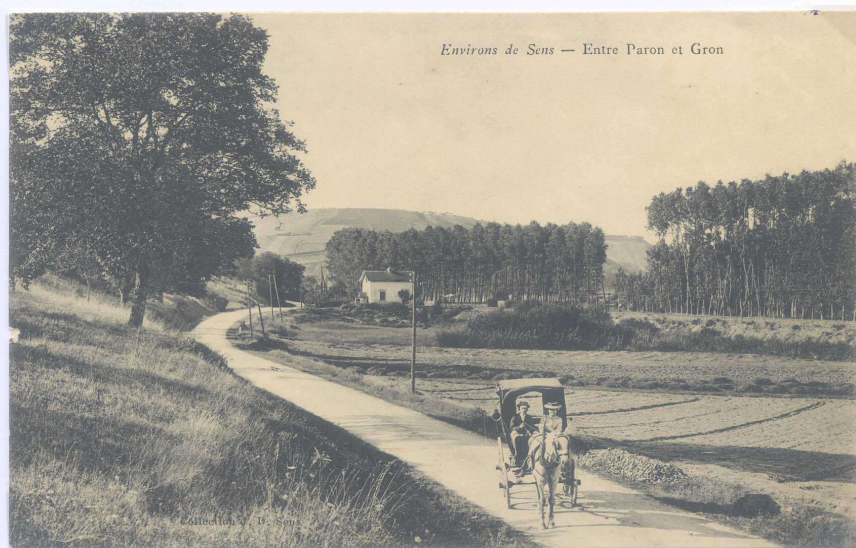
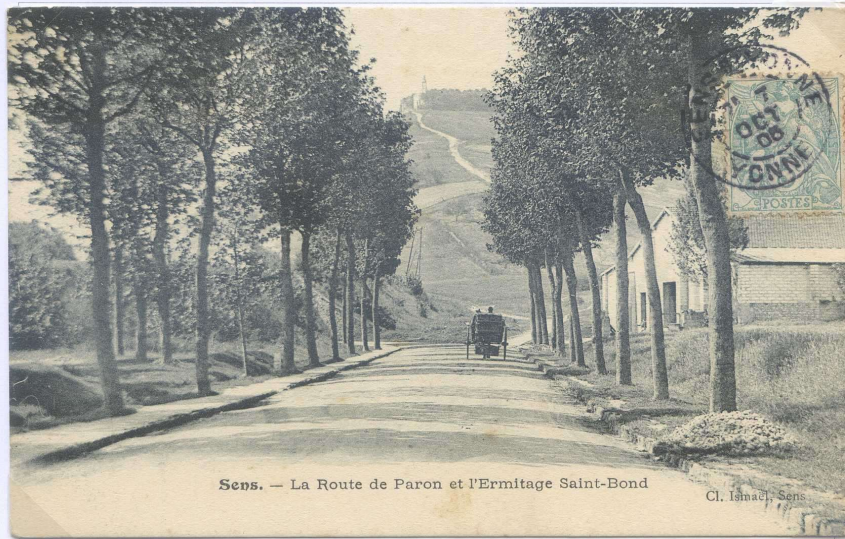




Les coquesalles dont la rue principale est devenue la rue René Binet près du stade Bakary Sagnia.



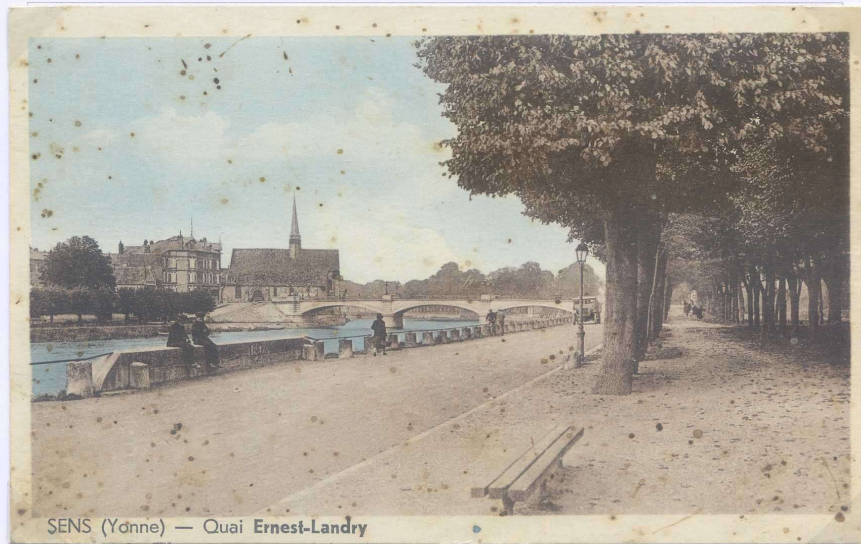
Sur la route qui conduit à Paron, juste avant le pont du chemin de fer, se trouvait une annexe des établissements de peaux de lapins, tenue par M. Camille d'EON.



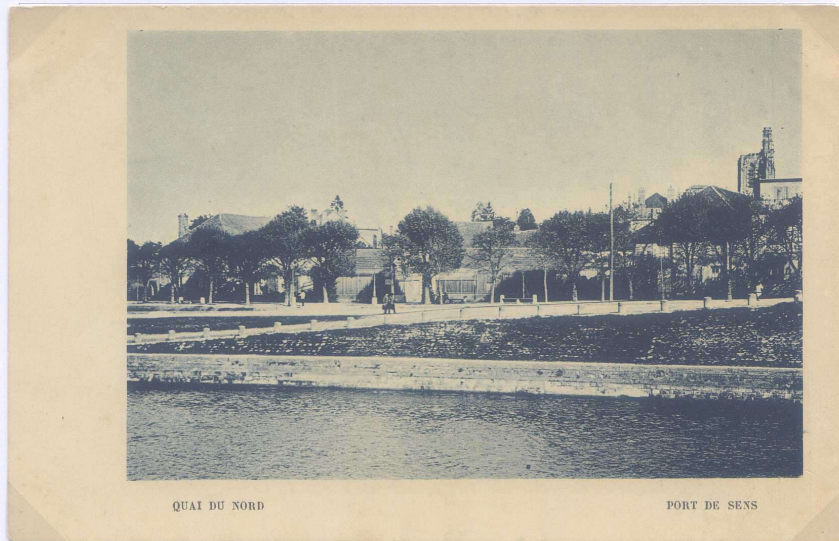
Diverses
rues.



93 SENS. — Abreuvoir de la Rue Mondereau et Rue des Tanneries. — LL.



SENS (Yonne) — Quai Ernest-Landry

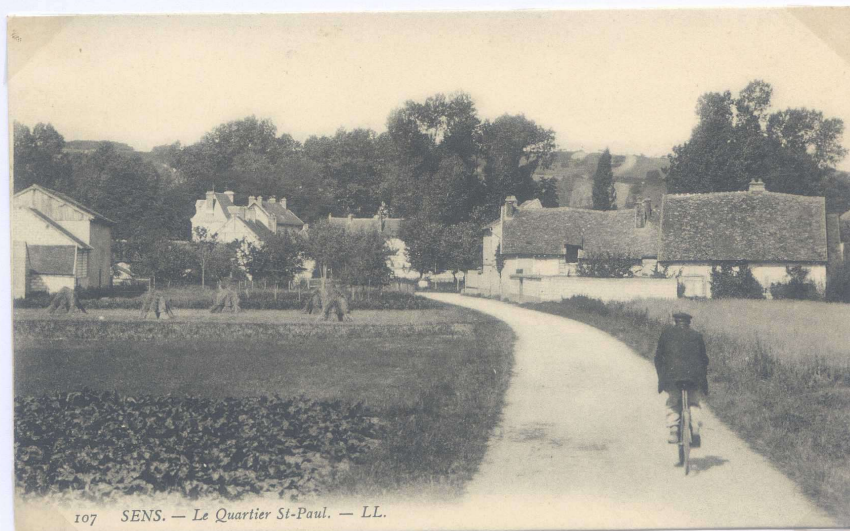


QUAI DU NORD

PORT DE SENS

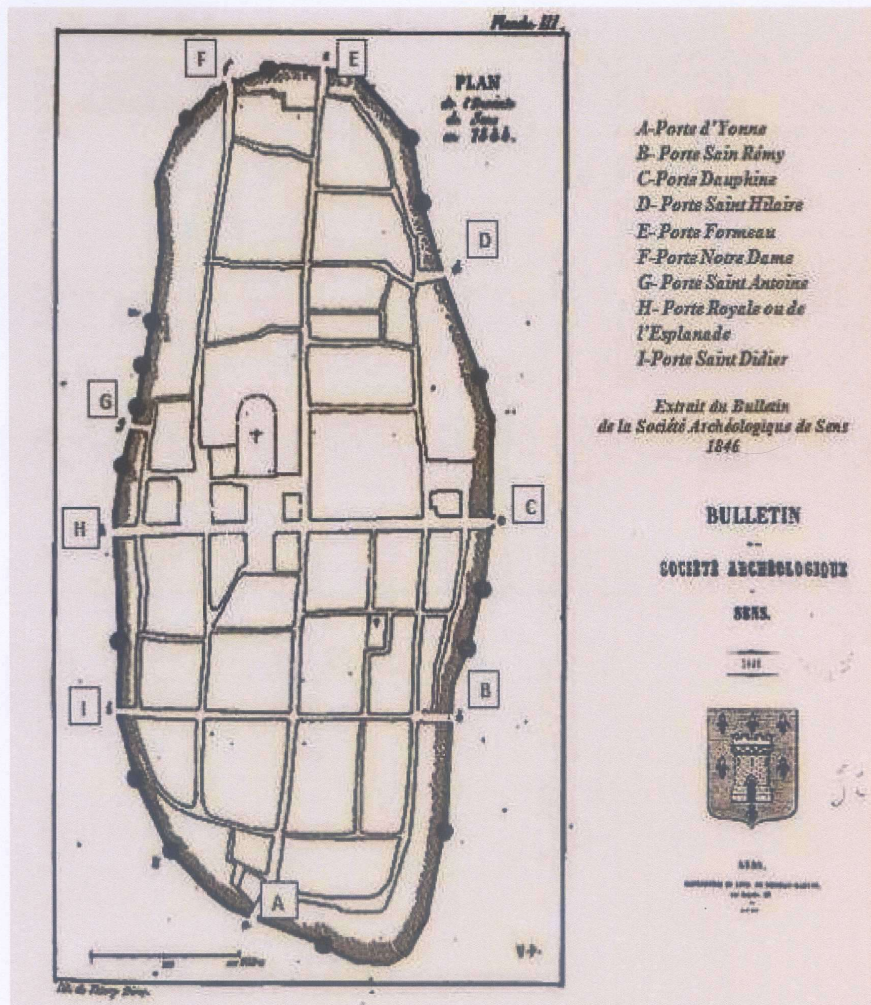
Les anciens fossés du Moyen Age qui ceinturaient la vieille ville avaient été transformés peu à peu depuis le XVIII^{ème} siècle en une promenade gazonnée.

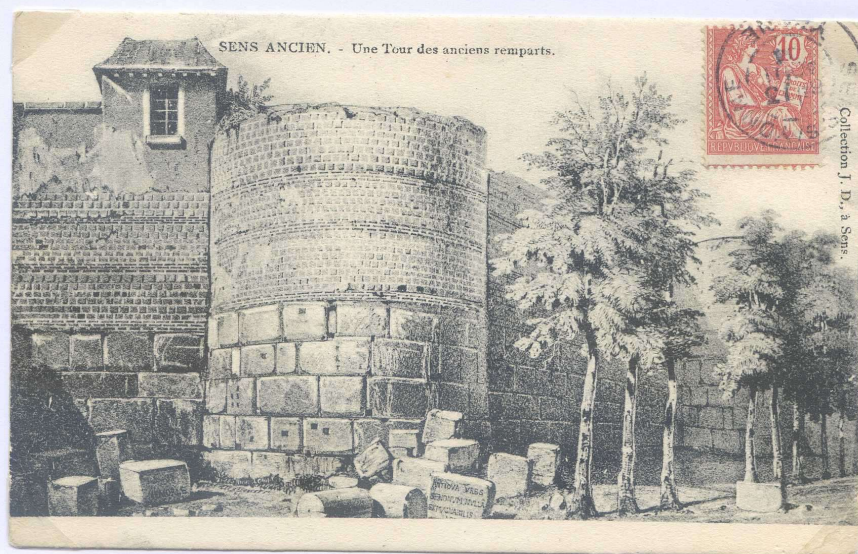
Près de la rivière, le Cour Tarbé conserva jusqu'en 1935 l'ancien aspect des douves avec son ruisseau central.





L'enceinte romaine formant les remparts de la ville avait la forme d'un ovale allongé, dont le plus grand axe, d'ouest à l'est mesurait environ 850 mètres. Du nord au sud, il mesurait environ 400 mètres. C'est l'amande d'aujourd'hui.





A- La porte d'Yonne

Elle se trouvait en face du pont bâti sur la rivière de ce nom. Depuis la construction du pont d'Yonne terminée en 1742, on a détruit l'ancienne porte d'Yonne. La nouvelle fut élevée par les soins de Mr Sallot, alors maire de Sens.



B- La Porte Saint Rémy

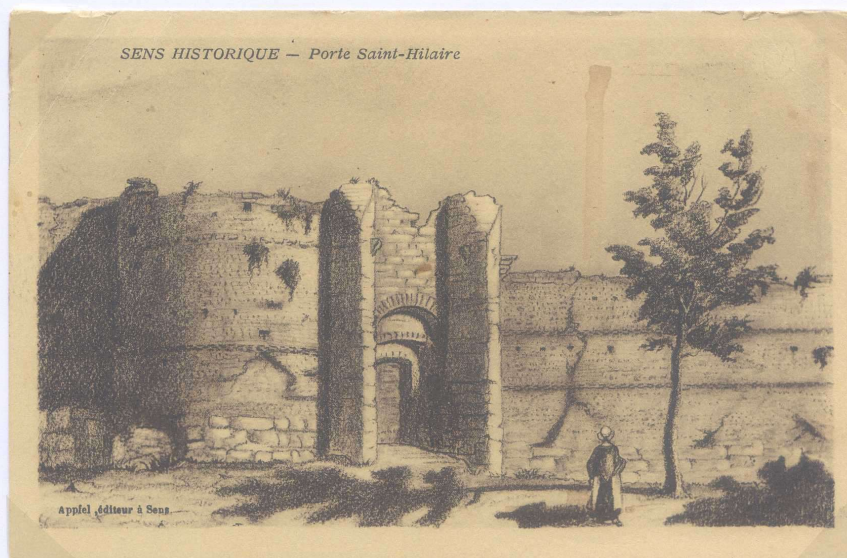
Le monastère de Saint-Rémy qui était sur les bords du fossé (aujourd'hui l'école cours Tarbé) a donné son nom à la porte qui était à l'extrémité sud de la rue de l'écrivain. Le conseil municipal décide de la démolir le 15 mai 1830.

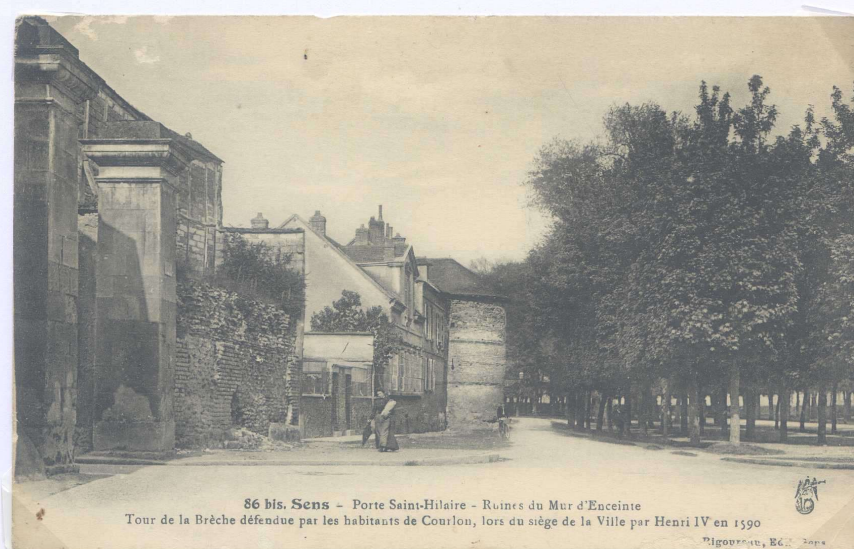
C- La Porte Dauphine : En 1888, destruction de la porte Dauphine pour laisser plus de place au trafic.



D- La Porte Saint Hilaire

Elle se nomme ainsi grâce à l'église paroissiale attenante aujourd'hui disparue.



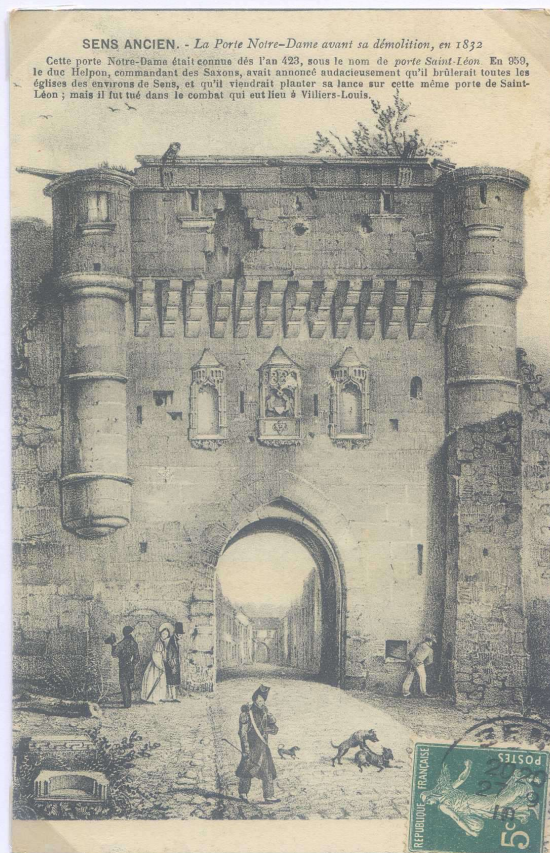


E- La Porte Formeau

Cette porte était à l'extrémité est de la ville antique. Elle était une des plus vieilles portes de la ville. Elle fut détruite avant 1804.

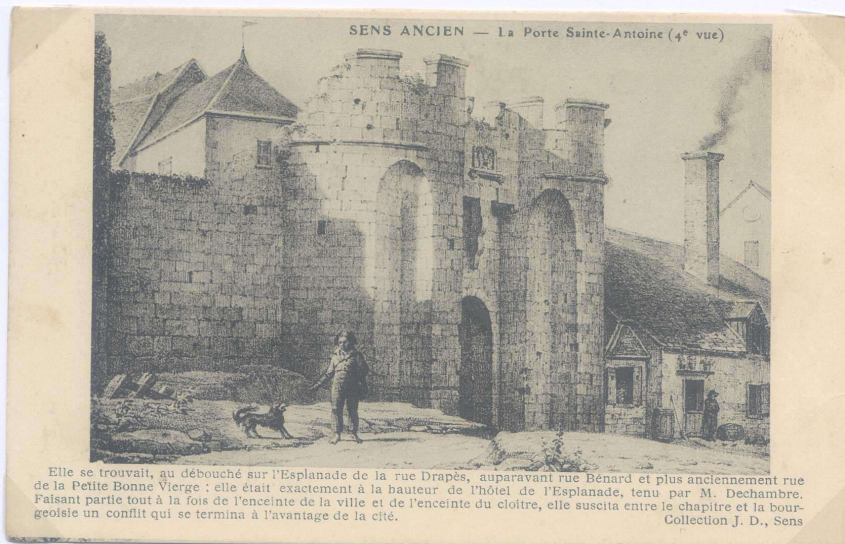
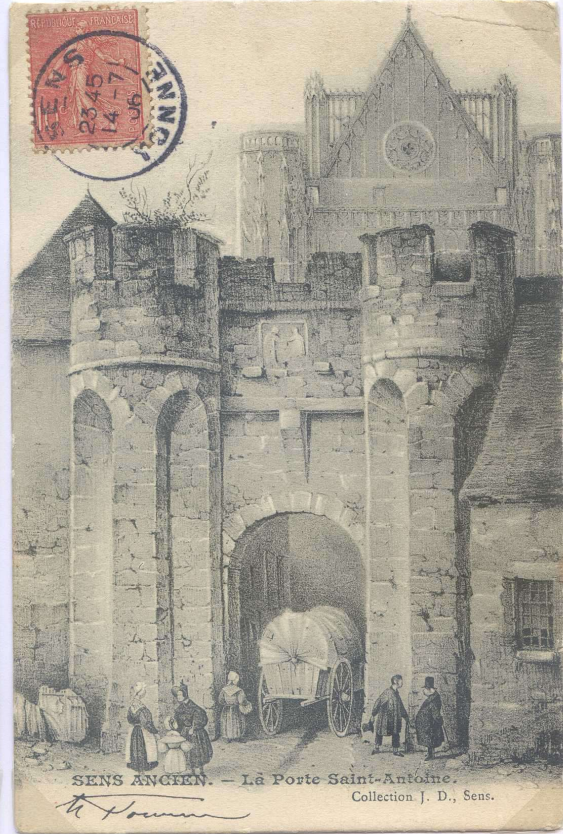
F- La Porte Notre -Dame

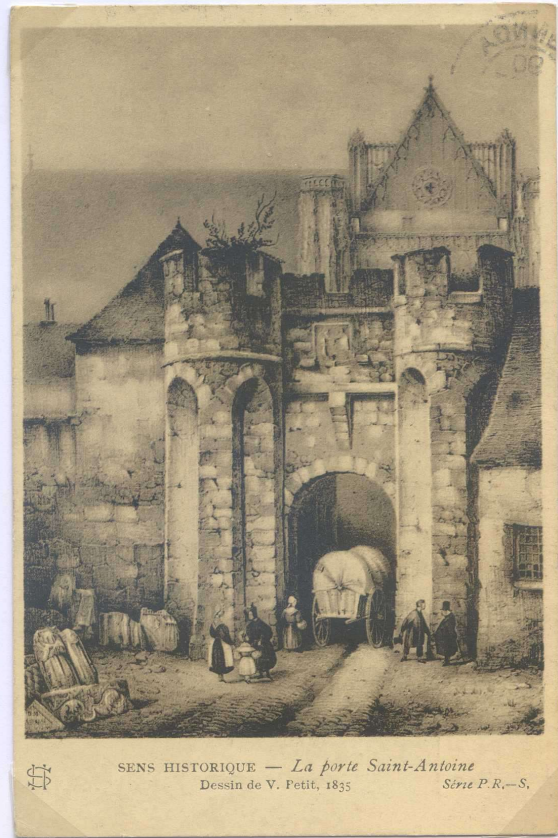
Elle était connue dès 423 sous le nom de Porte Saint-Léon. Elle prit le nom de porte Notre-Dame en 959. Elle se situait à l'extrémité actuelle de la rue Thénard.



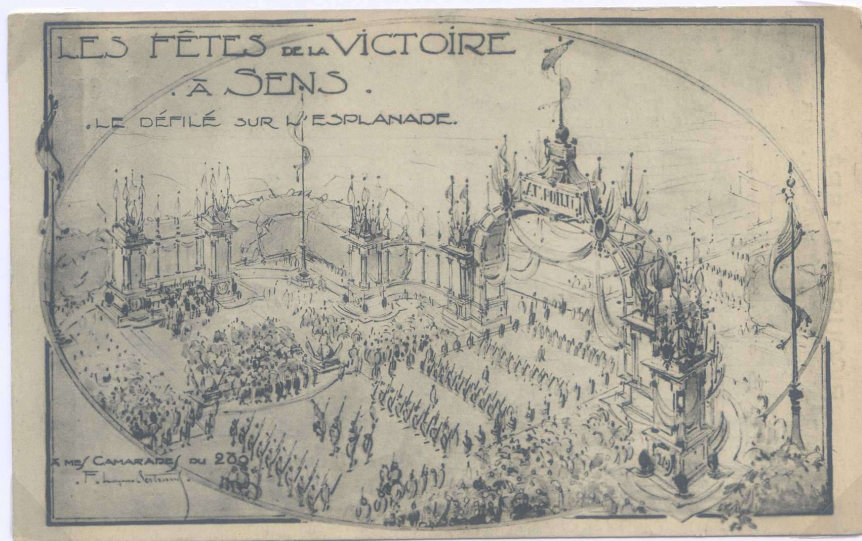
G- La Porte Saint Antoine

Porte médiévale, sa construction ressemble fort à celle de la porte Saint-Didier





H- La Porte Royale ou de l'Esplanade.

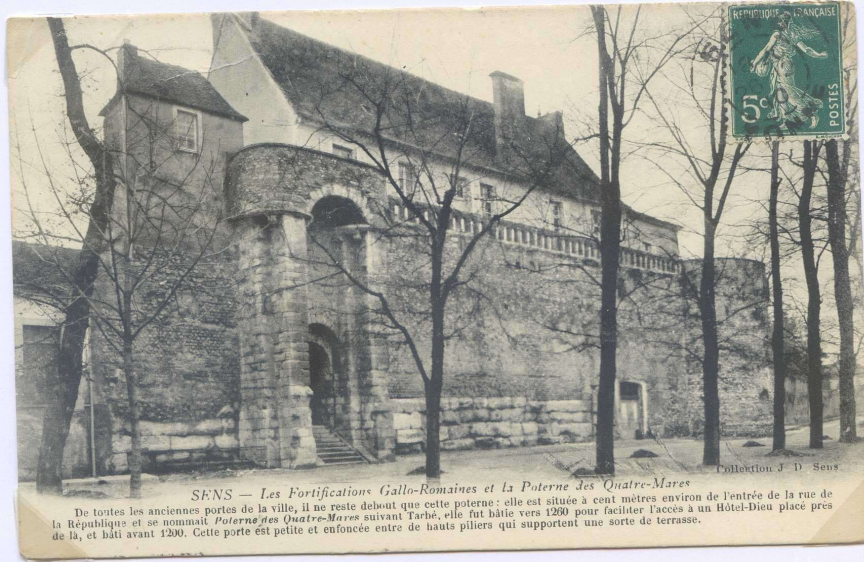


I- La Porte Saint Didier

Cette porte était à l'extrémité Nord-ouest de l'axe Paris-Lyon où maintenant passent les rues Beaurepaire et de l'écrivain.



La poterne. L'ancien cellier de Garnier des Prés et ses bâtiments annexe, après avoir abrité une pension scolaire, avaient trouvé à partir de 1890 une utilité commerciale en accueillant les magasins et les entrepôts de la société coopérative d'Econome.

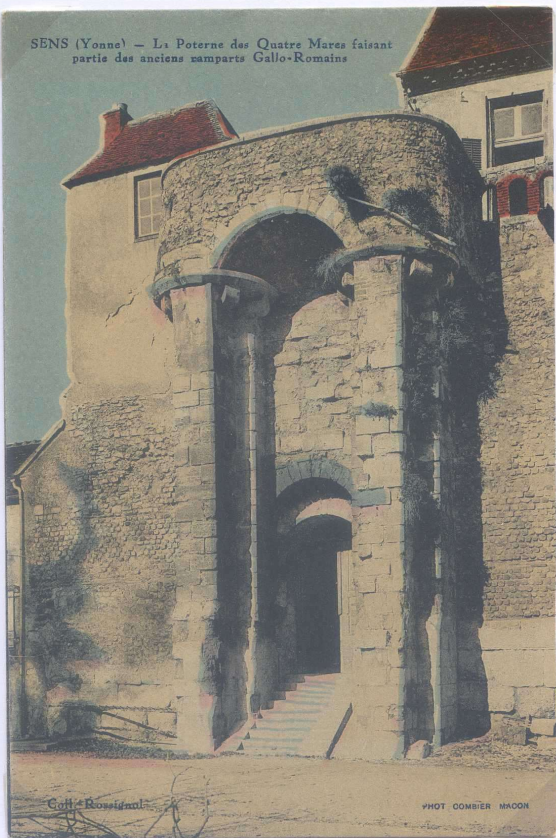




Collection Courcier Antiquités 69 SENS. — La Poterne. — Anciens Remparts Gallo-Romains. — LL.



Collection J. D. 2ans
SENS (Yonne). — La Poterne des Quatre-Mars



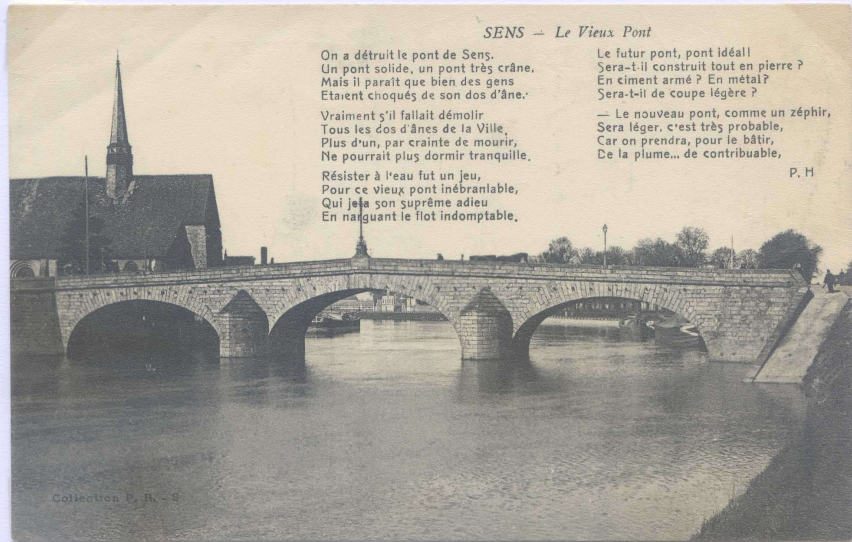
SENS (Yonne) — La Poterne des Quatre Mares faisant
partie des anciens remparts Gallo-Romains

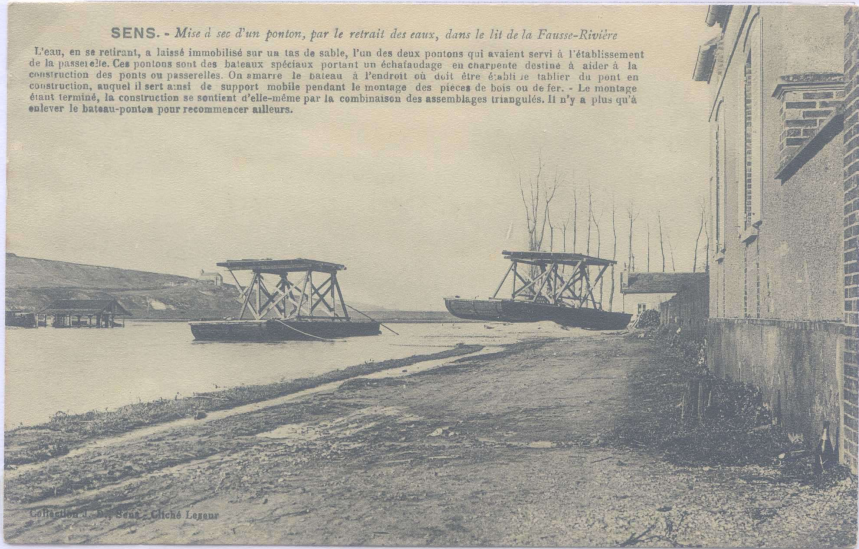
Coll. Rossignol

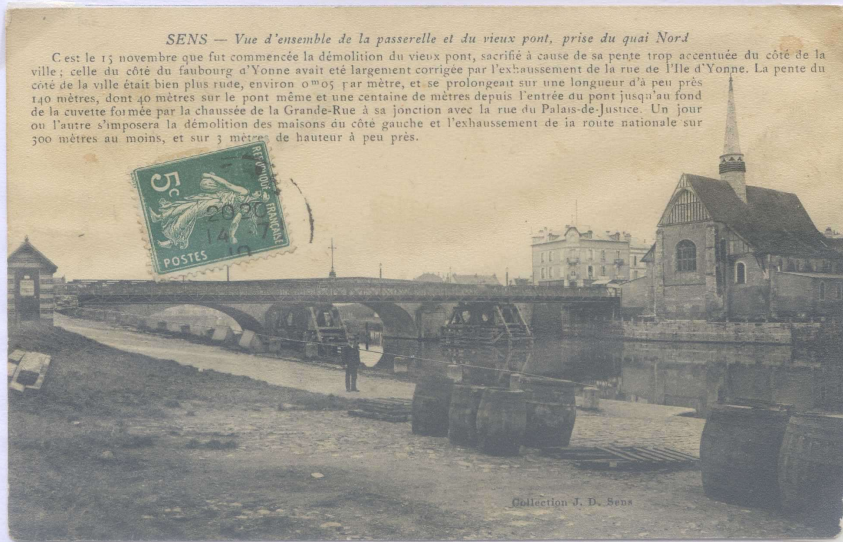
PHOT. COMBIER MAÇON

Le Vieux Pont.

Pour la gloire de sa ville Lucien Cornet, entreprit de vastes chantiers, le remplacement du pont fut le plus difficile.







Le Nouveau Pont.

Pose de la première pierre du pont le 15 octobre 1911.





SENS (Yonne) — Le Nouveau Pont pris de la Place Boffrand
Il fut ouvert à la circulation le 1^{er} décembre 1912



SENS — La Fausse-Rivière et les Bateaux-Lavoirs

